



Atlantische zalm* *Salmo salar*
Lengte tot ca. 150 cm

Herkenning 1 Er is een vetvin aanwezig. **2** Tussen de achterkant van de vetvin en de zijlijn liggen, geteld in de richting van de aangegeven pijl, 10-13 rijen schubben (de schub op de zijlijn niet meegeteld). **3** De bek loopt door tot onder het oog.

Verspreiding Zeldzaam. Zalm trekt vanuit zee de rivieren op om zich in de beken aan de bovenloop voort te planten.

Wettelijke bescherming Zalm wordt in Nederland beschermd in de Visserijwet met een gesloten tijd die gelijk is aan het kalenderjaar (zie ook zeeforel). Op Europees niveau heeft de Atlantische zalm een beschermde status. De zalm wordt genoemd in de Conventie van Bern, de Europese Habitatrictlijn en in de Europese beschikking 3094/86 (Verordening inzake technische maatregelen van de instandhouding van visbestanden).

** Atlantische zalm die buiten Nederland en de Noordzee is gevangen en commercieel gekweekte zalm mogen worden verhandeld, mits zij worden begeleid door documenten waarmee de herkomst kan worden vastgesteld.*



Zalm en zeeforel zijn nauw verwante soorten die veel op elkaar lijken. Zalm is in de kustzone vaak meer zilverkleurig. De zeeforel heeft een dikkere staartwortel dan de zalm. Verder is de vis te herkennen aan de bek, die doorloopt tot voorbij het oog. Aan de bovenzijde hebben de grotere exemplaren een geelbruine gloed. De zeeforel heeft kleinere schubben dan een zalm.

Vangstmelding

Vangt u een van deze vissen, noteer dan de datum en plaats van de vangst en maak indien mogelijk een foto. Meet als dit snel en eenvoudig te doen is ook de lengte en het gewicht. Als de vis een merk draagt, noteer dan het nummer. Laat de vis levend en onbeschadigd vrij in hetzelfde water waar zij gevangen is. Ga naar www.livingnorthsea.eu voor vangstmeldingen en meer informatie.

Dit werk wordt gesteund door het Wereld Natuur Fonds en de volgende partijen:



Ministerie van Economische Zaken,
Landbouw en Innovatie



ZET BEDREIGDE VISSEN ALTIJD TERUG!

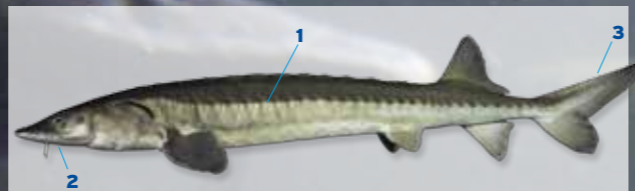
De Atlantische steur, houting, zeeforel en Atlantische zalm worden met uitsterven bedreigd. Het is nog niet bij iedereen voldoende bekend dat deze vissoorten daarom wettelijk zijn beschermd en na vangst direct moeten worden teruggezet.

De in deze brochure beschreven vissen zijn nationaal en/of internationaal beschermde soorten. Dit betekent dat ze niet mogen worden bevestigd, in bezit gehouden, verhandeld en in- of uitgevoerd. Een toevallig gevangen vis die tot een van de vier genoemde soorten behoort, dient direct in hetzelfde water te worden teruggezet en mag niet worden aangeland en verhandeld. Dit geldt zowel voor de sport- als voor de beroepsvisserij.

Toch blijken zowel sport- als beroepsvissers en ook medewerkers van visveilingen niet altijd op de hoogte te zijn van de beschermde status van deze vissen. Daarbij worden de vissoorten dikwijls ook niet herkend. Deze brochure dient dan ook om de beschermde status onder de aandacht te brengen en herkenning van deze vissoorten te vergemakkelijken.

Herstelprogramma's

De beschermde vissoorten komen van nature voor in Nederland, maar zijn erg zeldzaam geworden of zelfs uitgestorven. Door ze te beschermen en de vangst te verbieden, moet de terugkeer in onze wateren van deze tussen zoet en zout migrerende vissen meer kans van slagen krijgen. Deze helpende hand betreft met name lopende internationale herstelprogramma's voor de Atlantische zalm, zeeforel en houting. Voor de steur bestaan er in ons land nog geen concrete herstelprogramma's. De hoop bestaat dat exemplaren uit de enige nog bestaande West-Europese populaties in Frankrijk (Dordogne, Gironde en Garonne) op den duur weer onze rivieren weten te bereiken om een nieuwe populatie te stichten.



Atlantische steur *Acipenser sturio*
Lengte tot ca. 500 cm

Herkenning 1 In plaats van schubben zijn er vijf rijen beenplaten aanwezig, welke doorlopen tot achter de rugvin en achter de anaalvin. **2** Vier bekdraden voor de uitstulpbare, naar beneden gerichte bek; inplanting van de gladde bekdraden niet dicht bij de snuitpunt dan bij de bek. **3** De bovenste staartlob is langer dan de onderste.

Verspreiding Zeer zeldzaam. Leeft als trekvis in zout en zoet water, maar is uit onze binnenwateren als populatie verdwenen. In de Noordzee wordt nog zeer sporadisch steur gevangen. In de binnenwateren worden regelmatig ontsnapte of uitgezette exemplaren van gekweekte steursoorten aangetroffen (o.a. sterlet, Siberische - en Russische steur). Het onderscheid is moeilijk te maken en daarom is het advies om elke steur terug te zetten.

Wettelijke bescherming De Atlantische steur valt in Nederland onder de Flora- en Faunawet. Op de IUCN (the World Conservation Union) lijst wordt hij genoemd als een soort met een extreem groot risico op uitsterven in de nabije toekomst. Op Europees niveau heeft de Atlantische steur een beschermde status in de Habitatrichtlijn.

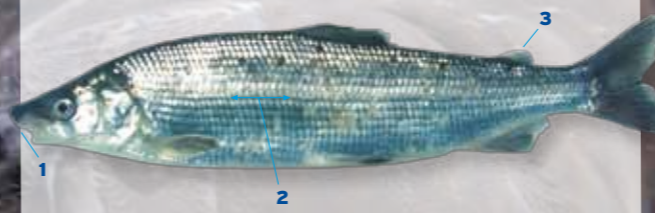
Houting *Coregonus oxyrinchus*
Lengte tot ca. 50 cm

Herkenning 1 De van en naar zee trekkende houtingen bezitten een lange, vlezig 'neus' en een kleine, naar beneden gerichte bek. Bij niet trekkende exemplaren kan deze 'neus' echter ontbreken. **2** 80-90 schubben op de zijlijn.

3 Er is een vetvin aanwezig.

Verspreiding De oorspronkelijke Rijnhouting wordt als uitgestorven beschouwd. Kwam vroeger voor in de grote rivieren. Met name vanaf 1997 worden weer houtingen gemeld in het IJsselmeer en de Waal.

Wettelijke bescherming De houting valt in Nederland onder de Flora- en Faunawet. Op Europees niveau hebben marenes en houtingen een beschermde status in de Habitatrichtlijn. Op de IUCN (the World Conservation Union) lijst is de houting opgenomen als uitgestorven.



Zeeforel *Salmo trutta trutta*
Lengte tot ca. 140 cm

Herkenning 1 Heeft een vetvin. **2** Tussen de achterkant van de vetvin en de zijlijn liggen, geteld in de richting van de aangegeven pijl, 14-17 rijen schubben. **3** De bovenkaak loopt door tot achter het oog. Op het lichaam komen zwarte, min of meer kruisvormige vlekjes voor. De zeeforel is de trekkende vorm van de forel. Kan worden verward met de zalm.

Verspreiding Wordt in toenemende mate aangetroffen in het IJsselmeer en de rivieren, maar komt meer voor langs de Noordzeekust en de Wadden.

Wettelijke bescherming In een wijzigingsbesluit van de Nederlandse Visserijwet van 3 april 2000 (bescherming zalm en zeeforel) is vanaf 1 juni 2000 het gehele jaar gesloten voor de vangst van zalm en zeeforel in de binnenwateren en de 12 mijlszone langs de Nederlandse kust. Volgens EU richtlijnen geldt een vangstverbod tussen 12 en 200 mijl uit de kust.