



DE GEELDERS & HET DOMMELDAL

Om het Natuurnetwerk Brabant te realiseren, verwerft ARK Natuurontwikkeling gronden in Het Groene Woud. Dat doen we in het kader van het project Brabants Goud in Het Groene Woud. Per 1 november 2022 beschikten we over ruim 340 hectare grond. De ARK-methode: we verwerven gronden, zorgen voor de natuurinrichting en het tijdelijk beheer ervan. Na enkele jaren dragen we de ontstane natuur over aan andere beheerders. Ons meest recente Brabants Goud-perceel dat we toevoegden, ligt aan de Bikkelkampen in Sint-Oedenrode.



101 HECTARE

VOOR ALTIJD NATUUR

Gisteren, op 16 november 2022, legden ARK Natuurontwikkeling en het Groen Ontwikkelfonds Brabant (GOB) het officieel vast in een notariële akte: de ruim 101 hectare aan landbouwgronden die we in Het Groene Woud verwierven, veranderen in natuur én blijven natuur. Voor altijd. Hiervoor ondertekenden GOB-directeur Mary Fiers en ARK-directeur Jos Rademakers een zogenoemde Kwalitatieve Verplichting, voor ARK een voorwaarde om voor de subsidie in aanmerking te komen. Dit officiële moment, onder toezend oog van notaris Stijn Marks, vond plaats tijdens een feestelijke bijeenkomst op de ARK-gronden De Hemel, grenzend aan Velder. Later zullen ook de gemeenten waarin de verworven gronden liggen, de omzetting van landbouw naar natuur borgen via hun bestemmingsplannen.



De vermiljoenkever • JELLE VAN ZANTEN

ZELDZAME SOORTEN

DE VERMILJOENKEVER

In oktober 2022 vonden Boxtelse basisschoolleerlingen tijdens een veldles opnieuw de prachtige vermiljoenkever (Cucujus cinnaberinus) in 't Hoefje (De Geelders). Deze zeldzame keversoort is de laatste jaren regelmatig in de omgeving gevonden. Bijzonder, want deze kwam tot tien jaar geleden eigenlijk alleen voor in oudere bossen in Scandinavië en Midden-Europa.

Dat de mysterieuze vermiljoenkever nu hier opduikt, heeft alles te maken met de ideale leefomstandigheden in Het Groene Woud. “Vochtige bossen zijn het Walhalla voor vermiljoenkevers”, vertelt Jelle van Zanten van ARK. “Helemaal als die bossen uit populieren bestaan. Deze bomen groeien snel, worden snel oud en voorzien dus ook snel in dood hout. En dat is precies wat vermiljoenkevers nodig hebben. Ze zitten graag op kwijnende populieren, leven als larve zelfs twee jaar onder de bast ervan.” Ook andere bomen die wat langzamer groeien (eik, linde, iep, beuk en es) kunnen op interesse rekenen. “En als het vrouwtje ergens vers dood hout ruikt, vliegt ze erheen om er tussen februari en juni haar eitjes op af te zetten. Daarom is het zo ongelofelijk belangrijk dat bomen en bossen écht oud mogen worden. En dat natuurkrachten zoals wind, overstroming en begrazing ruim baan krijgen om constant nieuw dood hout aan te leveren.”

VOOR NU EN DE TOEKOMST

De vermiljoenkever is een zogenoemde paraplu soort “omdat aandacht voor deze soort automatisch ook aandacht voor de rol van dood hout betekent. Hier profiteren nog ontelbaar veel andere dieren, planten en schimmels van. De aanwezigheid van de vermiljoenkever zegt ook veel over de staat van het bos: als we er steeds minder aantreffen, weten we dat het niet goed gaat en dat dood hout grotendeels verdwenen is. Daarom ontwikkelen we bij ARK nieuwe bossen, zodat er dood hout beschikbaar komt in de toekomst. En in de tussentijd leggen we dood hout neer op onze voormalige landbouwpercelen. Op open plekken, in de zon. Reken maar dat die voor de vermiljoenkever onweerstaanbaar zijn.”

VERSTOREN IS VERBODEN

Vermiljoenkevers en hun leefomgeving zijn Europees beschermd en verstoring is verboden. Trek daarom nóóit de bast van een (dode) boom weg. Dit verstoort hun leefomstandigheden zodanig dat ze wellicht niet overleven. Gelukkig geven vermiljoenkevers je wel de kans om ze ‘met het blote oog’ te bewonderen, want ze leven niet altijd verstopt. Dus wie zijn ogen goed de kost geeft, kan er zomaar eentje in Het Groene Woud ontdekken.



BIJZONDER IN DE GEELDERS

DE ZWARTE SPECHT

De zwarte specht is een echte bosvogel. De leembossen in Het Groene Woud zijn één van de belangrijkste leefomgevingen van deze soort in Nederland. Kenmerkend aan de zwarte specht is zijn vlieggedrag: hij vliegt als een gaai, flapperend in een rechte lijn en niet, zoals andere spechtsoorten, met golvende vliegbewegingen.

Zwarte spechten leiden een teruggetrokken leven. Ze zijn schuw en blijven het liefst uit het zicht van mensen. Ze hebben, net zoals de holenduif en de bosuil, dikke loofbomen nodig voor hun grote holen. Ze hakken hun nestholte dan ook vooral uit in dikke beuken of in kwijnende populieren zonder schors. Dat doen ze elk jaar in een andere boom, op een andere plek. De nestholten die ze achterlaten, bieden een goede schut- en nestplaats voor bosuilen, boommarters en andere soorten.

EXTRA BROEDPLAATSEN

De dode boomstammen die ARK in De Geelders laat liggen – of er neerlegt – ondersteunen de huidige zwarte spechtenpopulatie bij het vinden van voedsel zoals larven van kevers. Op langere termijn zullen er nog meer zwarte spechten in De Geelders bij komen, want de nieuwe leembossen die ARK in Het Groene Woud ontwikkelt, leiden over vele tientallen jaren tot extra broedplaatsen.

Een koppel zwarte spechten: het mannetje heeft een volledig rode kruin, bij het vrouwtje bevindt het rood zich alleen op de achterkruin

DIRK EJKEMANS



Deze zwarte specht hakt met verve een nestholte uit in een dikke boom

DIRK EJKEMANS



ONMISBARE VRIJWILLIGERS

STRUINEN EN SPEUREN MET FLORIST RIEN ONDERSTEIJN

Het ontdekken van zeldzame soorten bloemen en planten doet het hart van Rien Ondersteijn sneller kloppen. “Ik inventariseer onder meer de percelen van ARK en dan zit er af en toe een verrassende vondst bij”, vertelt hij. “Vorig jaar nog bleek op Kasteren bij Liempde de Franse aardkastanje te groeien. Die komt in de vrije natuur nergens anders in Nederland voor.” Het was voor het Herbarium van Museum Naturalis in Leiden reden om Riens exemplaar, afkomstig uit De Geelders, in de botanische collectie op te nemen.

Rien kan worden gerekend tot één van dé floradeskundigen van Nederland. Opgegroeid op een boerderij in Den Dungen was hij als kind al bovenmatig geïnteresseerd in de verschillende groentesoorten die zijn ouders verbouwden.

Die interesse schoof later op naar een fascinatie voor planten. Hij maakte van zijn hobby zijn werk toen hij als hovenier aan de slag ging. “Dat ben ik nu niet meer, maar met planten ben ik nog elke dag bezig, als vrijwilliger.”

‘ECHT BIJZONDER’

Hij is daarvoor dagelijks buiten te vinden, in bermen, weilanden en op de oevers van beekjes en rivieren. Dat doet hij dicht bij huis in Het Groene Woud, maar ook verder weg, zoals in Limburg en België. “Struinen en speuren doe ik het liefst in het voorjaar, als het gras nog niet te hoog staat. Dan heb ik de meeste kans om iets aan te treffen waarvan ik denk: ‘Hé, dat is wel echt bijzonder.’ Elke plant of bloem die hem opvalt, of waarvan hij vermoedt dat het een zeldzaam exemplaar is, onderwerpt hij aan een nauwkeurig onderzoek. “De bladsteel, de bladvorm, de bloemkroon en talrijke andere kenmerken zeggen heel veel over soort en herkomst. Het is daarna de kunst om de plant te benoemen. Ik vind dat razend interessant, nog steeds.”

ONTDEKKINGEN

Zijn werk op en bij de ARK-percelen leverde in 2021 niet alleen de Franse aardkastanje op. Op de aangekochte landbouwgronden bleek ook de slanke sleutelbloem te groeien, net zoals de bospaardenstaart en de *lamium x holsaticum* (een kruising van een witte en een gevlekte dovenetel). Langs de Dommel zag hij de lange ereprijs bloeien “en in een weiland bij Liempde vond ik de gulden boterbloem, een nóg zeldzamere soort.” Zijn waarnemingen registreert hij nauwkeurig, inclusief beschrijvingen. Die stelt hij beschikbaar aan ARK die ze gebruikt voor de inrichting van percelen én hij geeft ze door aan Waarneming.nl, het grootste natuurplatform van Nederland dat data verzamelt voor natuurbehoud, onderzoek, beleid en educatie.

BETROKKEN VRIJWILLIGER

Rien gaat niet alleen op pad voor plantinventarisaties, hij is ook lid van het eerste uur van NMC Schijndel. “Ik heb daar veertig jaar geleden nog de knotwilgenwerkgroep mede opgezet die nu onder de deskundige leiding van Jos van de Westerlo staat. Ik geloof dat ik destijds in tien jaar tijd zo’n vijfduizend wilgen heb geknot. Nu ben ik binnen NMC nog actief in de florawerkgroep en zit ik – samen met mijn achterneef Toon Ondersteijn – in de uilenwerkgroep.” Ook Heempark De Blekert, aan de rand van Schijndel, kan rekenen op Riens betrokkenheid als vrijwilliger. In deze landschappentuin vol met streekeigen planten, dieren en landschapselementen realiseerde hij onder meer authentieke houtwallen. Ook bemant hij er van april tot en met september regelmatig het bezoekerscentrum en verzorgt hij orchideeën-excursies voor Heempark-bezoekers.



‘DOOD GOUD’ IN HET GROENE WOOD

Onder de noemer ‘Brabants goud in Het Groene Woud’ werkt ARK op onder meer voormalige landbouwgronden aan de ontwikkeling van nieuwe leembossen. Dat doen we deels door dit op natuurlijke wijze te laten gebeuren en deels door nieuwe, jonge bomen en struiken aan te planten.

Dankzij deze combinatie krijgt natuurlijke verjonging een kans én keren verdwenen boom- en struiksoorten terug in het gebied. Dat komt omdat we bij de aanplant kiezen voor soorten die hier van oorsprong voorkomen.

DOOD HOUT

Er kleeft één consequentie aan de verjonging: dikke dode boomstammen blijven in dat nieuwe bos de komende decennia uit. Daar is het bos simpelweg te nieuw voor. Omdat maar liefst de helft van alle dier- en plantsoorten afhankelijk is van dood hout om te overleven, bootst ARK de situatie van afgevalen takken en grote omgewaide boomstammen na: we leggen in de nieuwe bossen handmatig dood hout neer, als één van onze inrich-

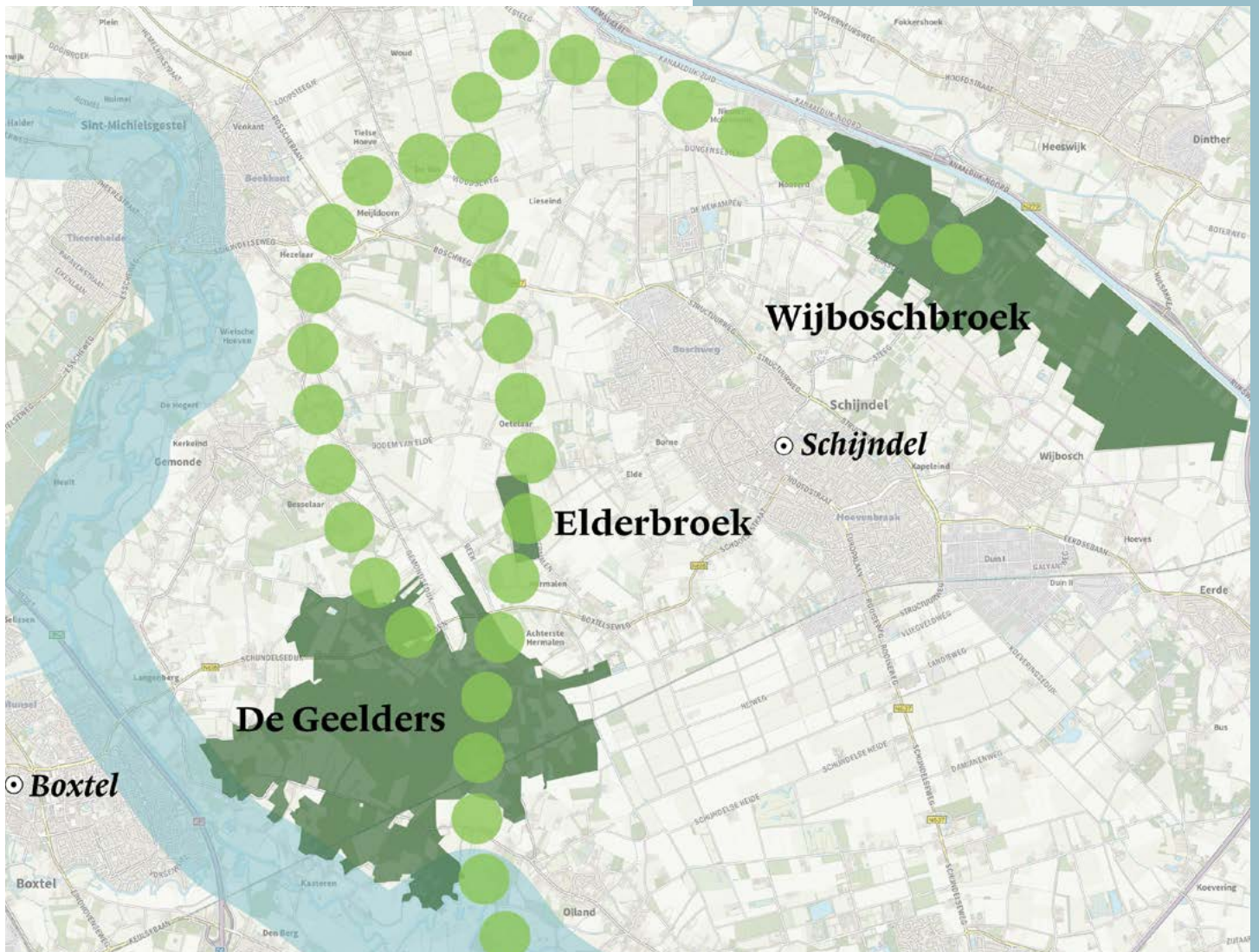
Een vrouwelijke reuzensluipwesp zoekt met haar voelspriet naar larven van kevers in het dode hout (en zodra ze die gevonden heeft, legt ze met haar reusachtige legboor een eitje in de ongelukkige larve, dwars door het hout heen)

JELLE VAN ZANTEN

tingsmaatregelen. Daarna is het de bedoeling dat de natuurkrachten zoals de wind, het water en grote grazers de creatie van dood hout in het bos overnemen.

REUZENSLUIPWESP

We zien al dat de natuur dan meteen haar kans grijpt: de dode populierenstammen die we afgelopen najaar op het perceel aan de Kasterensestraat in Liempde legden, zijn meteen in gebruik genomen door reuzensluipwespen en paddenstoelen, zoals de wollige bundelzwam die een echte voorkeur heeft voor dode populieren. Op termijn zullen de dode stammen en wortelkluiten ook bijdragen aan de verspreiding van bedreigde en beschermde soorten in Het Groene Woud zoals de vermiljoenkever. In Noordwest Europa profiteren momenteel tot wel tweeduizend soorten geleedpotigen, ongeveer duizend soorten paddenstoelen en tientallen mossen van dood hout. De impuls die dit aan de biodiversiteit geeft, is goud.



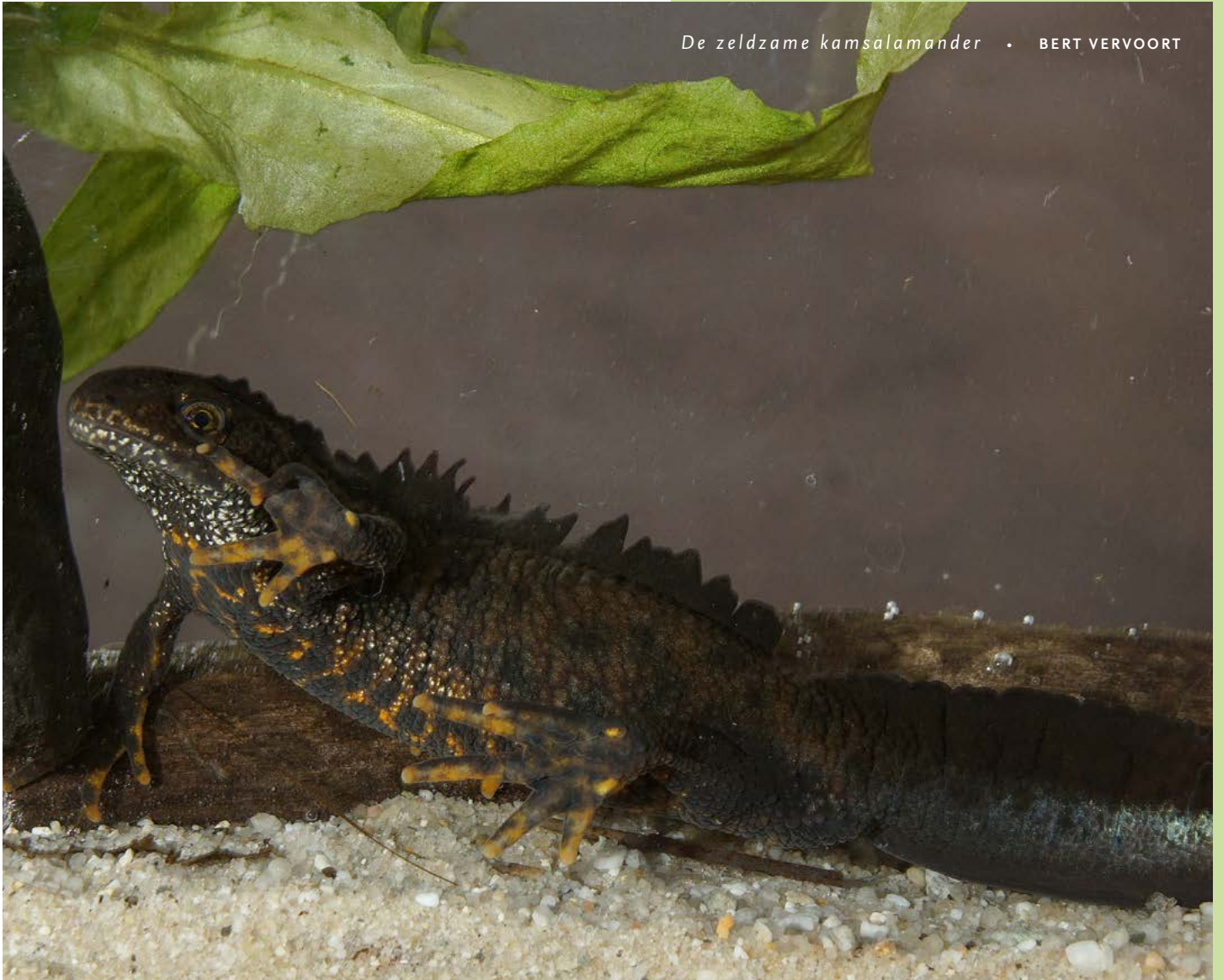
BEEKSCHE WATERLOOP

ESSENTIËLE VERBINDING TUSSEN DE GEELDERS EN WIJBOSCHBROEK

Het aan elkaar koppelen van De Geelders en het Wijboschbroek gaat gebeuren via de Beekse Waterloop die door het noordelijke deel van De Geelders stroomt. Deze waterloop heeft een eigen, goed herkenbaar beekdal. Behoorlijk uniek, want de rest van het gebied is bodemkundig juist heel vlak, zonder nauwelijks herkenbare of natuurlijke afwateringsstelsels. De Beekse Waterloop vormt daarmee, én met haar permanente aanwezigheid van water, een essentiële verbinding tussen De Geelders en het Wijboschbroek, onder meer omdat ze bijdraagt aan het bereiken van natuurlijke waterstanden. ARK wil de Beekse Waterloop zoveel mogelijk in oude glorie

De geplande verbindingen tussen het Wijboschbroek en De Geelders. De westelijke tak maakt gebruik van versterking van de Beekse Waterloop • KAART: ERWIN CHRISTIS

herstellen in samenhang met het bos. Dit moet resulteren in een natuurlijk stromingspatroon en een hoge waterkwaliteit. In ARK's [Landschapvisie De Geelders](#) zijn de plannen voor het herstel van de Beekse Waterloop onderbouwd. In volgende edities van deze nieuwsbrief lichten we de daadwerkelijke uitwerking van de natuurinrichting nader toe.



De zeldzame kamsalamander • BERT VERVOORT

BIJZONDER IN HET DOMMELDAL

DE KAMSALAMANDER

Het Dommeldal biedt op verschillende plaatsen ideale leefomstandigheden voor de zeldzame kamsalamander. Dat komt door de variatie aan landschapskenmerken: kamsalamanders leven bij voorkeur in de nabijheid van bos, houtwallen, struweel en stilstaand water. Op de zandgronden en in beekdalen (zoals het Dommeldal) gebruiken ze vooral poelen, vijvers, matig voedselrijke vennen en leemputten om er te leven en zich voort te planten.

De zeldzame kamsalamanders danken hun naam aan de getande rugkam die de mannetjes ontwikkelen in het voorjaar. Een andere kenmerk waaraan je een kamsalamander herkent: de oranje buik met een onregelmatig patroon van zwarte vlekken. Soms is de buik zelfs bijna helemaal zwart. De kamsalamander is de grootste van de vier soorten watersalamanders tot twintig centimeter.

TE WATER!

De grootste kans om een kamsalamander waar te nemen is in april, de piek van de paartijd die per vrouwtje resulteert in ruim tweehonderd eieren. Net daarvoor, vanaf half maart, zijn de volwassen dieren al in het water te vinden. Vanaf eind juni verlaten de meeste kamsalamanders het water alweer. Slechts een klein percentage vertoeft het hele jaar in het water.

HART VOOR DE NATUUR: BEN PETERS (1928 – 2004)

Schijndelaar Ben Peters (1928 – 2004) is wereldberoemd in Schijndel en omstreken. Hij staat bekend als fervent natuurliefhebber die het grootste deel van zijn leven actief was in de natuurbescherming. Zo stond hij in 1974 aan de basis van de oprichting van het Natuur en MilieuCentrum Schijndel.

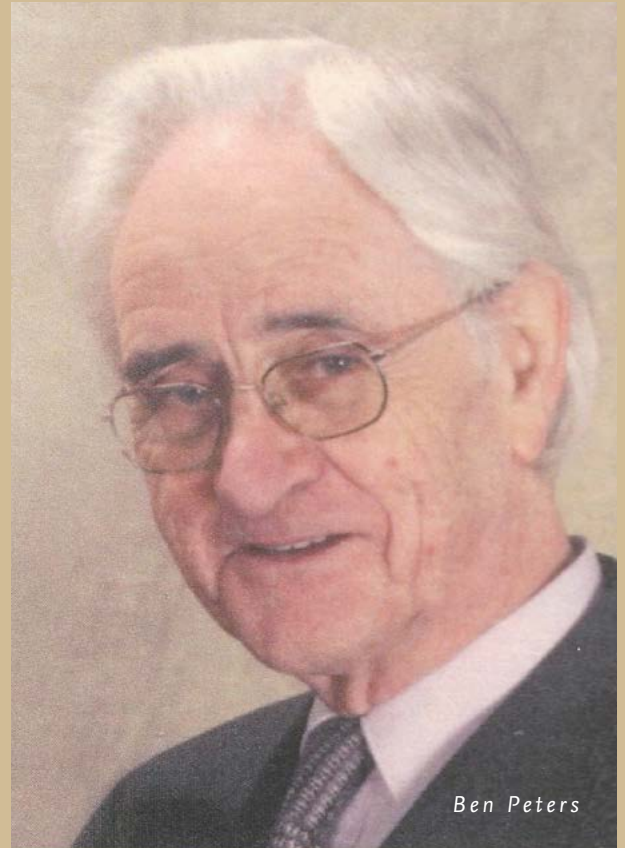
Ben was ook een natuuronderzoeker in hart en nieren: hij inventariseerde onder meer wat er allemaal te vinden was in het Elderbroek, een gebied dat zo belangrijk is voor De Geelders. Uit zijn bevindingen van destijds bleek bijvoorbeeld dat daar nog orchideeën en bospaardenstaarten groeiden. Soorten die nu verdwenen zijn.

BEN PETERSPAD

Ben publiceerde ook over de natuur in zijn geboorteplaats, zoals in 1982 toen zijn 'Schijndel in het Groen'-publicatie verscheen. Velen hebben erg goede herinneringen aan Ben en zijn hart voor de natuur. Hij bood er nieuwe generaties inspiratie mee. Ter herinnering aan zijn rol in Schijndel (hij was ook een prominent lid van de plaatselijke Heemkundekring) is er een wandelpad naar hem vernoemd: het Ben Peterspad in Smaldonk tussen Steeg, Structuurweg en Martemanshurk.

WANDELTIP

Ben Peters struinde zelf graag in Smaldonk. Ook nieuwsgierig naar dit kleinschalige cultuurlandschap? Wandel hier dan het Ommetje Smaldonk-Schijndel-Ben Peterspad. Klik [hier](#) voor meer informatie.



Ben Peters

VRAGEN STAAT VRIJ!

Heeft u vragen, opmerkingen of suggesties? Mail ze naar ARK-projectleider Ger van den Oetelaar: ger.vandenoetelaar@ark.eu.

Deze nieuwsbrief is een initiatief van het Geeldersberaad en het Dommelberaad. Inmiddels ontvangen meer dan 1200 geïnteresseerden de nieuwsbrief over De Geelders en het Dommeldal direct in hun mailbox en wordt hij in vele netwerken verspreid. Wilt u deze nieuwsbrief ook ontvangen? U kunt zich aanmelden onder vermelding van 'Aanmelden nieuwsbrief Geelders en Dommeldal' via info@ark.eu. Wilt u zich afmelden? Dat kan eveneens via info@ark.eu onder vermelding van 'Afmelden nieuwsbrief Geelders en Dommeldal'.

GEELDERSBERAAD: Provincie Noord-Brabant, Groen Ontwikkelfonds Brabant, gemeenten Sint-Michielsgestel, Boxtel, Meierijstad, Waterschap De Dommel, ZLTO, Brabants Landschap, Staatsbosbeheer, Bosgroep-Zuid, Marggraff Stichting, Harry Suilen Advies en ARK Natuurontwikkeling.

DOMMELBERAAD: Provincie Noord-Brabant, gemeenten Sint-Michielsgestel, Boxtel, Meierijstad, Son en Breugel, Waterschap De Dommel, Brabants Landschap, Staatsbosbeheer, Harry Suilen Advies, Rentmeesters Meijs en Van Soest en ARK Natuurontwikkeling.