

Grote grazers in de winter

Hetty Meertens, Ark Natuurontwikkeling

Ofschoon de winter volgens onze kalender pas op 21 december zijn intrede doet, breekt dit koude en donkere seizoen in de natuur al eerder aan: zodra de bomen kaal zijn, het meeste gewas is uitgegroeid, de bloemen zijn uitgebloeid en het zaad is gezet. Voor de wildlevende runderen en paarden in onze natuurgebieden geldt dat ook.



Levendige Koniks aan het eind van de winter (foto René Deneer)

Vorbereidingen

Al in de zomer zijn de voorbereidingen voor de winter begonnen. Toen het gewas er wild en weelderig bij stond, hebben de paarden en runderen een flinke vetvoorraad aangelegd. Niet alleen onder de huid, maar ook in het spierweefsel hebben ze vele tientallen kilo's opgeslagen. Met name in februari en maart komen deze 'energierepen' goed van pas, als het voedsel in de natuur opraakt. In de herfst hebben de grazers bovendien een dikke, vette wintervacht gemaakt die goed isoleert en waarlangs het koude regenwater af glijdt. Bontjas en waxcoat in één.



Dikke wintervacht houdt de kou buiten (foto René Deneer)

Zelfredzaamheid

Wildlevende runderen en paarden worden in principe niet bijgevoerd. Ze hebben ook géén stal. Net als herten en reeën zijn ze in staat om op eigen kracht de natuurlijke seizoencyclus te doorlopen. Flink vermageren aan het einde van de winter hoort erbij en is niet ongezond of zielig. Zonder menselijke betutteling weten de grazers het beste en sterkste uit zichzelf naar boven te halen: aanpassingsvermogen en inventiviteit. Ze passen menu, spijsvertering en stofwisseling feilloos aan.

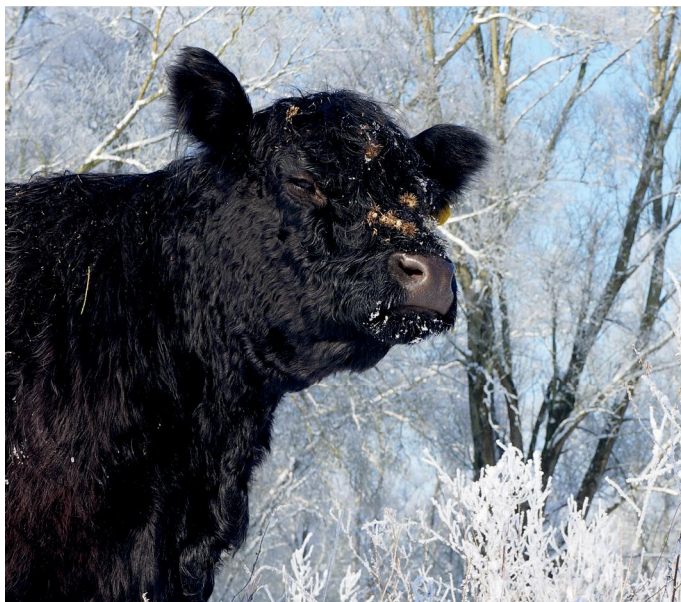
Wellicht overbodig om te melden: over zelfredzaamheid en aanpassingsvermogen beschikt niet één ras. Landbouwrassen die eeuwenlang geselecteerd zijn op hoge productie van vlees of melk slaan (te) weinig vet op en missen de taaiheid van overlevers als Konik, Exmoor, Hooglander, Galloway, Tauros, Heckrund of Rode Geus.

Zie ook: www.dwaalfilm.eu/taoussen_winter en www.dwaalfilm.eu/koniks_winter

Sociale kuddes

Paarden en runderen leven van nature in sociale groepen. Het leven in een groep verbetert hun overlevingskansen. Dat geldt ook in de harde winterperiode. De dieren kruipen dicht tegen elkaar en beschermen met name de jongste dieren tegen gure wind. Ook bij hoogwater helpen ze elkaar. Moet er een

stukje worden gezwommen dan laat de groep de jonge dieren in de luwte van de stroom. Een ander voorbeeld van samenwerking, gezien bij paarden, is het om beurten op één plek likken aan de ijslaag op het water. Zo ontstaat uiteindelijk een opening, waardoor alle bij het drinkwater kunnen komen.



Galloway in winterland (foto Twan Teunissen)

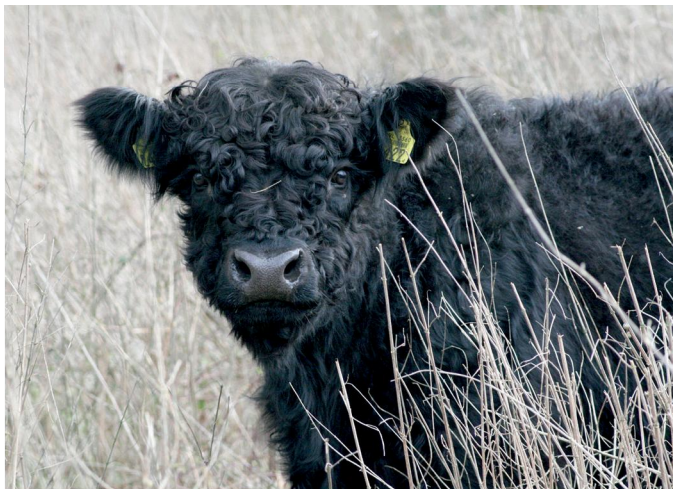
Toezicht

Hoe zelfredzaam ook, een beheerder houdt in de winter altijd een oogje in het zeil. Hij kent de draagkracht van zijn natuurgebied goed, d.w.z. hoeveel dieren er jaar rond kunnen grazen, maar soms kan het net wat anders uitpakken. Bijvoorbeeld bij grote overstromingen of een langgerekte winter. Dan kan het voedsel op zijn vóórdat het nieuwe groeiseizoen is aangebroken. In de "echte" wilde natuur zouden de zwakste grazers dan sterven. In de Limburgse natuurgebieden laat men het zo ver niet komen. In extreme situaties gaat de kudde naar een ander natuurgebied, of wordt deze (tijdelijk) bijgevoerd. Dat laatste gebeurt met beleid, want er kleven nadelen aan. Voeren beïnvloedt het gedrag van de dieren negatief; ze worden afhankelijk en/of opdringerig. Het kan ook tot onrust leiden in de kudde; de rangorde wordt uitgevochten. Haantje (of kipje) de voorste, toch al niet de magerste, neemt het meeste voedsel.

Winterkost

Het voedsel in de winter bestaat voor een groot deel uit dorre brandnetels, distels, dor gras of andere ruigte. Ook wilgentakjes en bast zijn geliefd, met name als de sapstroom van de bomen weer op gang komt (februari/maart). Trouwens de hoeveelheid vers groen die de dieren binnen krijgen, kan in de winter nog aanzienlijk zijn. Zodra de temperatuur boven de zes graden komt, begint het gras al te groeien. Omdat de grazers het meteen afknagen, valt deze groei niet op. Zelfs

onder een laagje isolerende sneeuw heeft het gras groeikracht en weten de grazers het te vinden!



Galloway in de winterruigte, blakend van gezondheid (foto Twan Teunissen)

Invloed winterbegrazing

Het is juist in de winterperiode dat grazers grote invloed hebben op de vegetatieontwikkeling: ze snoeien en dunnen het hout en ruimen de ruigte op, zodat in het voorjaar weer plek en licht komt voor kiemplantjes en verse scheuten. Ook graven ze soms worteltjes uit, waardoor nieuwe pionier milieus ontstaan. Mede daarom is bijvoeren nadelig: de grazers wachten passief op hooi en doen hun werk niet meer.

Grazer en publiek

Heeft u in de winter zorgen over de conditie van de grazers, neem dan contact op met de beheerder. Hij geeft uitleg. Een ander aandachtspunt in de winter is hoogwater aan de Maas. Omdat het leefgebied van alle dieren dan sterk is verkleind, is het raadzaam het gebied niet in te gaan, en al helemaal niet met hond. Gun de dieren rust en wacht tot het water weer is gezakt. Onrust kost energie, en juist daarop moeten de dieren in de winter zuinig zijn!



Pasgeboren tauros kalf wordt drooggelikt (foto Bob Luijks)