

MAATWERK Veiligheid voor bewoners staat voorop! Het wordt dan ook niet getolereerd als bevers holen in Maaskades maken. Dit probleem doet zich eigenlijk alleen voor als een kade grenst aan diep water. Mocht zich hier onverhoopt een bever vestigen, dan komt het waterschap direct in actie. Natschade kan soms ook een probleem zijn. In natuurgebieden zijn beverdammen en vernatting vaak gewenst, maar in landbouwgebieden of in het stedelijk gebied kan het overlast veroorzaken. Oplossingen voor wateroverlast verschillen per locatie. Soms is de aankoop en omzetting van oevergrond in natuur een goede mogelijkheid, zeker als het perceel binnen de geplande Ecologische Hoofdstructuur ligt. Een andere optie is het aanbrengen van speciale buizen in een beverdam. Daarmee kan het verhoogde waterpeil worden teruggebracht tot een acceptabel niveau. In sommige gevallen zal het nodig zijn om dam (en bevers) weg te halen. Vraatschade van bevers aan landbouwgewassen zoals bieten of maïs, wordt volledig vergoed door het Faunafonds.

BEVERFEITEN

LEVENSDUUR • gemiddeld 10 jaar (maximaal 25 jaar)

WORPGROOTTE • 1 x per jaar met gemiddeld 2 jongen

STAART • dient als roer bij het zwemmen, alarm, vetopslag, zitkussen en als warmteregulator

VACHT • extreem dicht: 23.000 haren op 1 cm² beverhuid (wij mensen hebben er ongeveer 300 per cm²)

ACHTERPOTEN • groot, om mee te zwemmen

VOORPOTEN • klein, om hout, stenen, modder mee vast te houden (ook tijdens het zwemmen) en om te graven

VOEDSEL • alleen vegetarisch (schors, stammetjes, waterplanten), grote voorkeur voor wilg en populier, eet minder els, beuk en eik, eet zelden naaldhout

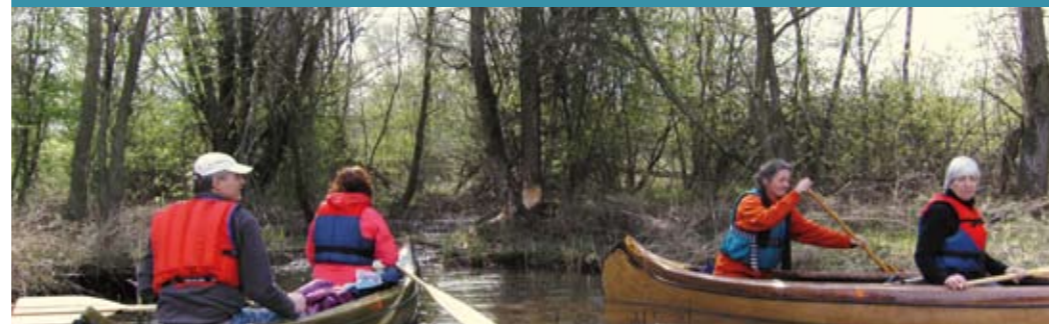
GROOTTE • tot 1 meter 30 (waarvan 30 cm staart), lichaam qua grootte vergelijkbaar met een bouviergewicht • 20 tot 30 kg

HOUTBEHOEFTE • 300 kg tot 4000 kg per jaar (op plaatsen waar grote dammen worden gebouwd)

GROOTTE LEEFGEBIED • een familie heeft voldoende aan 2 tot 4 km beek- of rivieroever

FAMILIEGROOTTE • maximaal 6 (vader, moeder, twee kinderen van 1 jaar, twee kinderen van 2 jaar)

De bever is beduidend groter dan de soorten waar hij vaak mee wordt verward, de bever- en muskusrat



- Kanotochten Maasplassen via www.natuurlijkasselt.nl of telefoon 06-15851187
- Excursies in Midden-Limburg via www.ark.eu of telefoon 06-20449351
- Excursies Bovenmaas/Grensmaas (omgeving Maastricht) via www.paysdescastors.eu
- Excursies in Noord-Limburg (regio Venlo-Venray) via SBB beheerseenheid Horst: telefoon 077-4641907
- Excursies in gebieden van Natuurmonumenten: Bezoekerscentrum Brunsummerheide, telefoon 045-5630355

BEVERTOERISME Wilt u zelf op pad om beversporen of – wie weet – het dier zelf te zien? De beste tijd om naar knaagsporen te speuren is de winter. Aangevreten bomen springen dan behoorlijk in het oog. Bevers zijn overigens beschermde dieren en hun burchten en dammen zijn dat ook. Ga daarom nooit op een burcht of dam staan. Verder zijn bevers bang voor honden, houdt deze dan ook weg bij hun burchten of hollen. De zomerperiode leent zich bij uitstek om bevers te observeren. Dat kan het best in de schemering, eventueel vanaf boot of kano. Op bovengenoemde adressen vindt u informatie over beverexcursies.

INFORMATIE Informatie over het project 'Op weg naar een duurzame populatie bevers in Limburg' vindt u op www.beversinlimburg.nl Bij *vraatschade* door bevers kan een tegemoetkoming (zonder schadedrempel) worden aangevraagd bij www.faunafonds.nl Bij *natschade* door beverdammen wendt u zich tot een van beide Limburgse waterschappen: www.wpm.nl (Noord- en Midden-Limburg) of www.overmaas.nl (Zuid- en Midden-Limburg). Doorgeven van waarnemingen kan via www.vzz.nl, www.nhgl.nl of www.waarneming.nl



provincie limburg



Rijkswaterstaat

COLOFON April 2009

TEKST EN SAMENSTELLING Gijs Kurstjens, Hettie Meertens en Marieke Reisinger

FOTOGRAFIE Foto Natura, Johan Bekhuis, Gijs Kurstjens, Hettie Meertens, Waterschap Peel en Maasvallei

ILLUSTRATIE Peter Twisk

VORMGEVING Franka van Loon

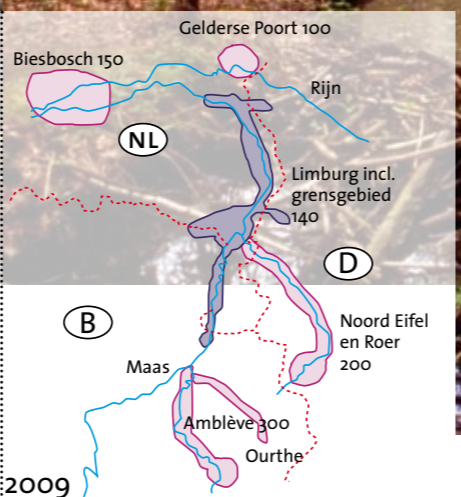
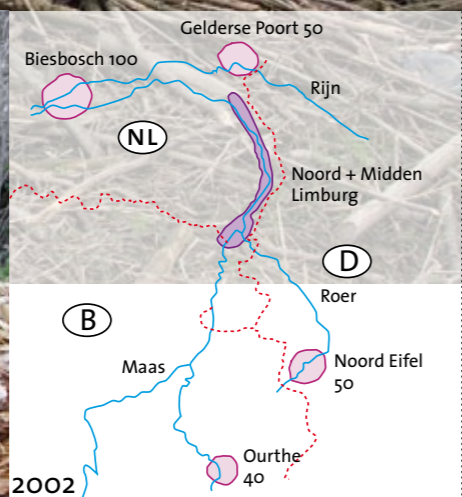


Bevers terug in Limburg

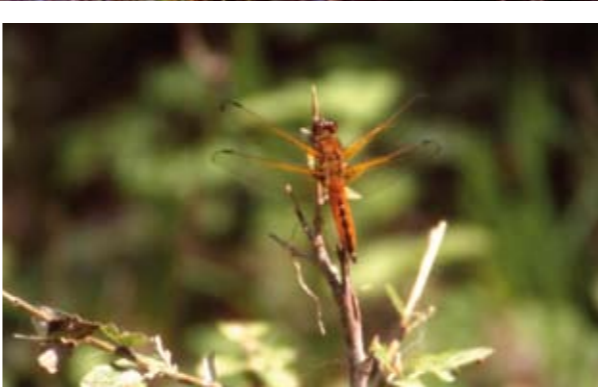
De bever is terug van weggeweest in Limburg. Na een afwezigheid van meer dan 200 jaar voelt ons grootste inheemse knaagdier zich weer thuis langs de Maas en haar zijbeken. Dat is goed nieuws, want de bever vervult een unieke rol in de bos- en waterrijke natuur. Als houthakker én bouwvakker zet hij het landschap naar zijn hand. Knagend zorgt hij voor meer openheid in bossen. Als dammenbouwer creëert hij bovendien hogere waterpeilen in beekdalen. Hierdoor kunnen verdroogde moerassen langs beken herstellen. Heel wat planten en dieren profiteren daarvan.

In de Duitse Eifel is in de jaren '80 een dozijn bevers losgelaten. Na ruim tien jaar wisten enkele van hen de provincie Limburg te bereiken via de riviertjes Roer en Worm. Om deze nieuwkomers een handje te helpen, zijn tussen 2002 en 2004 in Midden- en Noord Limburg 33 dieren bijgeplaatst. Daarmee kon de Limburgse populatie uitgroeien tot meer dan 100 dieren in 2009. De verwachting is dat hun aantal verder zal oplopen.

Deze folder informeert u over de bever, die met zijn opmerkelijke leefwijze en vlijt de natuur enorm verrijkt, maar soms ook moet worden teruggefloten. U leest waar hij voorkomt en welke mogelijkheden er zijn om het dier, of in ieder geval zijn sporen, te bekijken. Soms leidt de aanwezigheid van bevers tot overlast. U leest hoe problemen worden opgelost en waar u terecht kunt met vragen.



Leefgebieden van de bever in Zuid-Nederland en de Euregio Maas Rijn



LEEFWIJZE Bevers zijn grote knaagdieren die met hun familie in min of meer vast omliggende territoria leven. Elk territorium of leefgebied wordt met geurstof afgebakend en verdedigd om soortgenoten buiten te houden. Een familie bestaat uit gemiddeld vier tot zes dieren: ouders met jongen van dit en van vorig jaar. Oudere kroost trekt weg om eigen territoria te vormen. Bevers wonen in oeverholten of burchten. Ze graven bij voorkeur holen in zandige oevers. Waar dit niet mogelijk is, maken de dieren grote burchten van takken die vaak met modder worden afgesmeerd. In de winter is te zien hoe uit de kieren van bewoonde burchten de damp omhoog stijgt.

Bevers zijn strikte planteneters. Voedsel zoeken ze in de oeverzone van rivieren, beken, meren en moerassen. 's Zomers bestaat het menu vooral uit water- en moerasplanten, terwijl 's winters wordt overgeschakeld op bast en twijgen van bomen en struiken. Hun lichaam is vooral gebouwd op zwemmen. Op het land bewegen ze zich traag en zijn ze kwetsbaar, niet alleen voor loslopende honden, maar tegenwoordig juist ook voor autoverkeer.

NATUURVRIENDELIJKE BOSBOUWER Bevers bezitten de unieke eigenschap om grote bomen te vellen. Houtige gewassen zijn van levensbelang, als bouw materiaal voor burchten en dammen, en als voedsel. De meeste bomen worden in de winterperiode omgeknaagd. Want dán wordt er hout gegeten, dat wil zeggen bast en twijgen. De voorkeur gaat uit naar zachtere houtsoorten zoals wilg, ratelpopulier, lijsterbes en hazelaar. Vaak lopen deze soorten in het voorjaar opnieuw uit. Op die manier verbouwt de bever voedsel in zijn eigen twijgentuintje. Andere grazers zoals paarden, reeën en runderen doen hun voordeel hiermee. Van grote betekenis voor de natuur zijn de open plekken die hij op de oevers maakt. Amfibieën, vissen en libellen profiteren van de open en zonnige plekken. Omgeknaagde bomen zorgen ook onder water voor nieuwe kansen: tussen de takken vinden jonge vissen en andere waterdieren een veilige schuilplaats. Bovendien brengen omgevallen bomen in

beken het proces van meandering op gang. Door opstuwing van het water wordt de beek gedwongen zijn loop te verleggen. Op die manier kan de beek weer op natuurlijke wijze kronkelen.

GERAFFINEERDE WATERINGENIEUR In smalle, ondiepe beken construeren bevers soms dammen. Daartoe laten ze vaak eerst een boomstam dwars op de waterstroom vallen. Dan bouwen ze verder met kleinere takken die ze van geveld bomen afknagen en ze dichteren de dam af met modder. Een dam stuwt het water op. Dat is precies wat de bever wil: bij een waterdiepte van minimaal een halve meter kan hij goed zwemmen en is zijn burcht of hol van een veilige onderwateringang voorzien. Vóór de dam ontstaat een klein meertje. Mooi meegenomen is dat er water- en moerasplanten gaan groeien waarmee de bever zich kan voeden. Bevermeertjes zijn ook in trek bij tal van dieren zoals kikkers en salamanders. Op hun beurt vormen deze dieren weer een lekkere hap voor tal van vogels en zoogdieren. In de Ardennen zorgen dammen er plaatselijk voor dat oevers van beken overstromen waardoor de waterafvoer vertraagt. Dit is van belang voor het waterbeheer. Ze helpen om stroomafwaarts hoogwaterpieken in beken en rivieren te verlagen. Aanliggende dorpen en steden hebben dan minder wateroverlast. Daarnaast zorgen bevers er zomers voor dat het water minder snel wordt afgevoerd. Afgedamde gebieden leveren dan water aan de omgeving. Zo draagt de bever bij aan het indammen van één van de gevolgen van klimaatverandering, namelijk extreem veel water in natte tijden, en extreem weinig in droge tijden.

WEL HOUTSNIPPERS, GÉÉN NATUURSNIPPERS Dat de terugkeer van de bever in Limburg zo goed verloopt, is mede te danken aan alle inspanningen voor natuurontwikkeling sinds de jaren '90. Zowel Waterschap Peel en Maasvallei als Waterschap Roer en Overmaas herstellen de meanderende beeklopen, Rijkswaterstaat verbetert de Maas en haar oevers, en samen pakken ze de beekmondingen aan. Staatsbosbeheer, Limburgs Landschap en Natuurmonumenten beheren de natuurgebieden die langs de Maas, Maasplassen en zijbeken weelderig tot ontwikkeling komen. De Provincie Limburg tenslotte speelt een belangrijke rol bij de aanpak van ontsnippering. Ontsnippen is het verbinden van natuurgebieden die van elkaar zijn afgesneden door wegen, kanalen, bebouwing of door land zonder natuurbestemming. Het aaneenschakelen van natuurgebieden gebeurt door het aanleggen van ecoducten, het aanbrengen van looprichels onder viaducten of door omvorming van landbouwgronden naar natuur. Het is de bedoeling dat Limburg over tien jaar beschikt over een groter en meer samenhangend netwerk van natuurgebieden. Dit wordt ook wel de Ecologische Hoofdstructuur genoemd (EHS). Bevers en tal van andere bijzondere dieren zullen daar profiteren van hebben. Voor mensen betekent dit een uitbreiding van mooie wandel- en fietsgebieden. Robuuste natuur is ook van groot belang voor evenwichtig en veerkrachtig waterbeheer.

BEVERMANAGEMENT De beide waterschappen zijn in Limburg verantwoordelijk voor het beheer en onderhoud van beken en Maaskades. Ze beschouwen de bever als een verrijking, wellicht zelfs als een 'collega', waarmee rekening gehouden moet worden. Daarom werken de waterschappen bij de bestrijding van de uitheemse muskus- en beverrat veelal met zogenaamde levendvangkooien. Bevers die per abuis worden gevangen, kunnen weer worden vrijgelaten. Tegelijk is de bever een dier dat drommels goed in de gaten gehouden moet worden. Want soms veroorzaakt hij overlast of risico's, zoals vraat-, graaf- of natschade. Afgelopen jaren is de nodige ervaring opgedaan met het oplossen van dit soort problemen. Dit bevermanagement gebeurt met respect voor de populatie. Waar mogelijk krijgt de bever ruimte, maar waar nodig wordt ingegrepen.